



FH MÜNSTER
University of Applied Sciences

IBL Institut für Berufliche Lehrerbildung
Münster School of Vocational Education

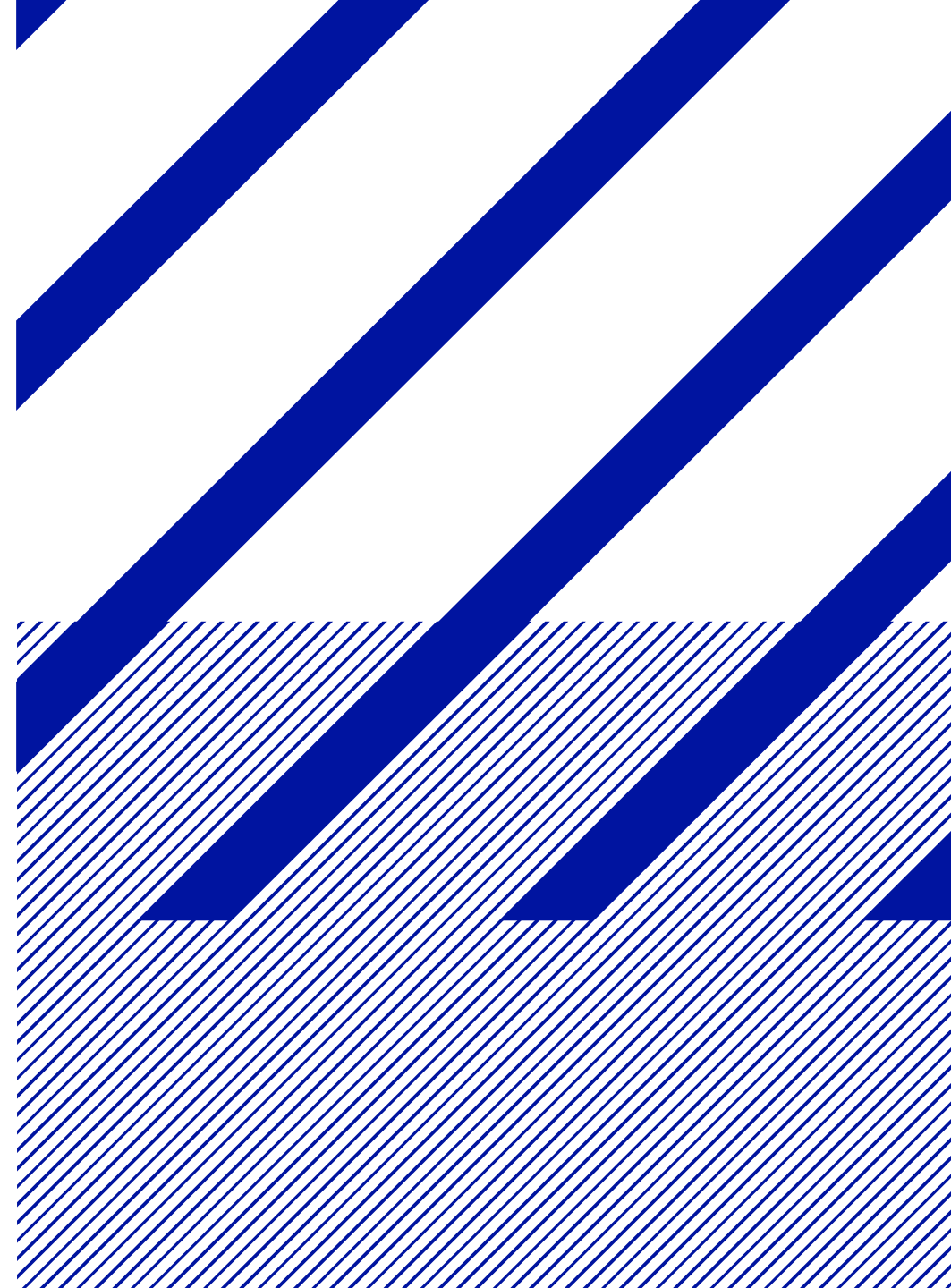
Die Praxisphasen im Studiengang *Berufsbegleitender Master*

für das Lehramt an Berufskollegs

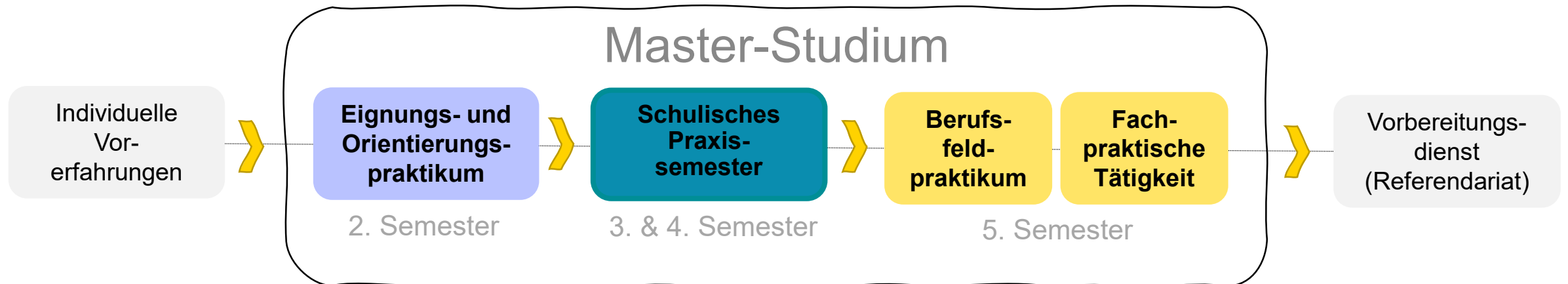
Stand Oktober 2023

Dipl.-Hdl. Sandra Mester

Institut für Berufliche Lehrerbildung der FH Münster
https://www.fh-muenster.de/ibl/ueber_uns/mester.php



Die Praxisphasen im Überblick



Eignungs- und Orientierungspraktikum

2. Semester – 7 Leistungspunkte

Ablauf und Orte für Studierende mit Arbeitsvertrag an einer Schule

- BK-spezifisches Praktikumsseminar am IBL (oder in den Bildungswissenschaften)
- Praxisphase in der eigenen Schule (Planung nach Rücksprache mit der Schulleitung)

Dauer und Anerkennung

- Mind. 5 Wochen/150 Stunden (individuelle Vereinbarung mit der Schulleitung)
- Anerkennung des schulpraktischen Teils durch Sandra Mester (IBL)
- Nachweis zur Anerkennung: Arbeitsvertrag

Anmeldung

- Praktikumsseminar: Belegung in MyFH oder LSF
- Prüfungsleistung: Anmeldung über QISPOS
- Praxisphase: Keine Anmeldung nötig, da Anerkennung der Praxisphase

Prüfungsleistung und Verbuchung

- Inhalte und Abgabetermine der Hausarbeit in Form einer theoriebasierten Eignungs- und Praxisreflexion (benotete Prüfungsleistung) nach Absprache mit den Lehrenden
- Weiterleitung der Note ans Praktikumsbüro durch die Lehrenden
- Verbuchung der Prüfungsleistung im Praktikumsbüro des ZfL



Eignungs- und Orientierungspraktikum

2. Semester – 7 Leistungspunkte

Ablauf und Orte für Studierende ohne Schulvertrag (z.B. Ingenieure)

- BK-spezifisches Praktikumsseminar am IBL (oder in den Bildungswissenschaften)
- Praxisphase in einer Schule, die Sie selbst noch nicht besucht haben

Dauer und Anerkennung

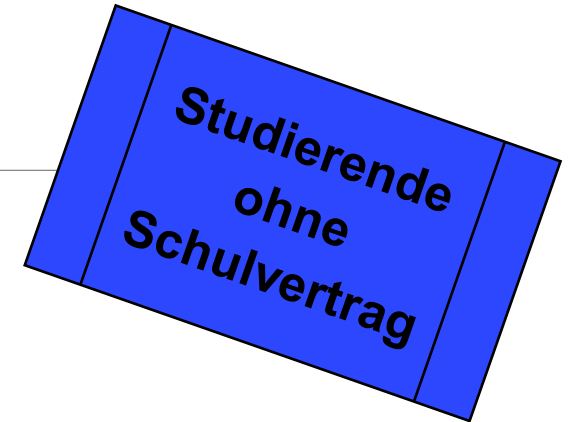
- Mind. 5 Wochen/150 Stunden in der Schule
- ggf. auch semesterbegleitendes Praktikum möglich (Rücksprache mit Sandra Mester, IBL)

Anmeldung

- Praktikumsseminar: Belegung in MyFH oder LSF
- Prüfungsleistung: Anmeldung über QISPOS
- Praxisphase: Anmeldung im ZfL-Praktikumsbüro

Prüfungsleistung und Verbuchung

- Inhalte und Abgabetermine der Hausarbeit in Form einer theoriebasierten Eignungs- und Praxisreflexion (benotete Prüfungsleistung) nach Absprache mit den Lehrenden
- Weiterleitung der Note ans Praktikumsbüro durch die Lehrenden
- Verbuchung der Prüfungsleistung im Praktikumsbüro des ZfL



Praxissemester

3. & 4. Semester – 25 Leistungspunkte

Hochschulischer Teil (12 LP)

Praxisbezogene Studien

Große berufliche
Fachrichtung
Prüfungsleistung

Praxisbezogene Studien

Kleine berufliche
Fachrichtung
Studienleistung

Praxisbezogene Studien

BilWiss
Prüfungsleistung

Es müssen zwei
Prüfungsleistungen
(Studienprojekte) erbracht werden.

Die Studienleistung (kleine
berufliche Fachrichtung) wird
anerkannt.

Prüfungsleistung = 5 LP
Studienleistung = 2 LP

Schulpraktischer Teil (13 LP)

Berufskolleg

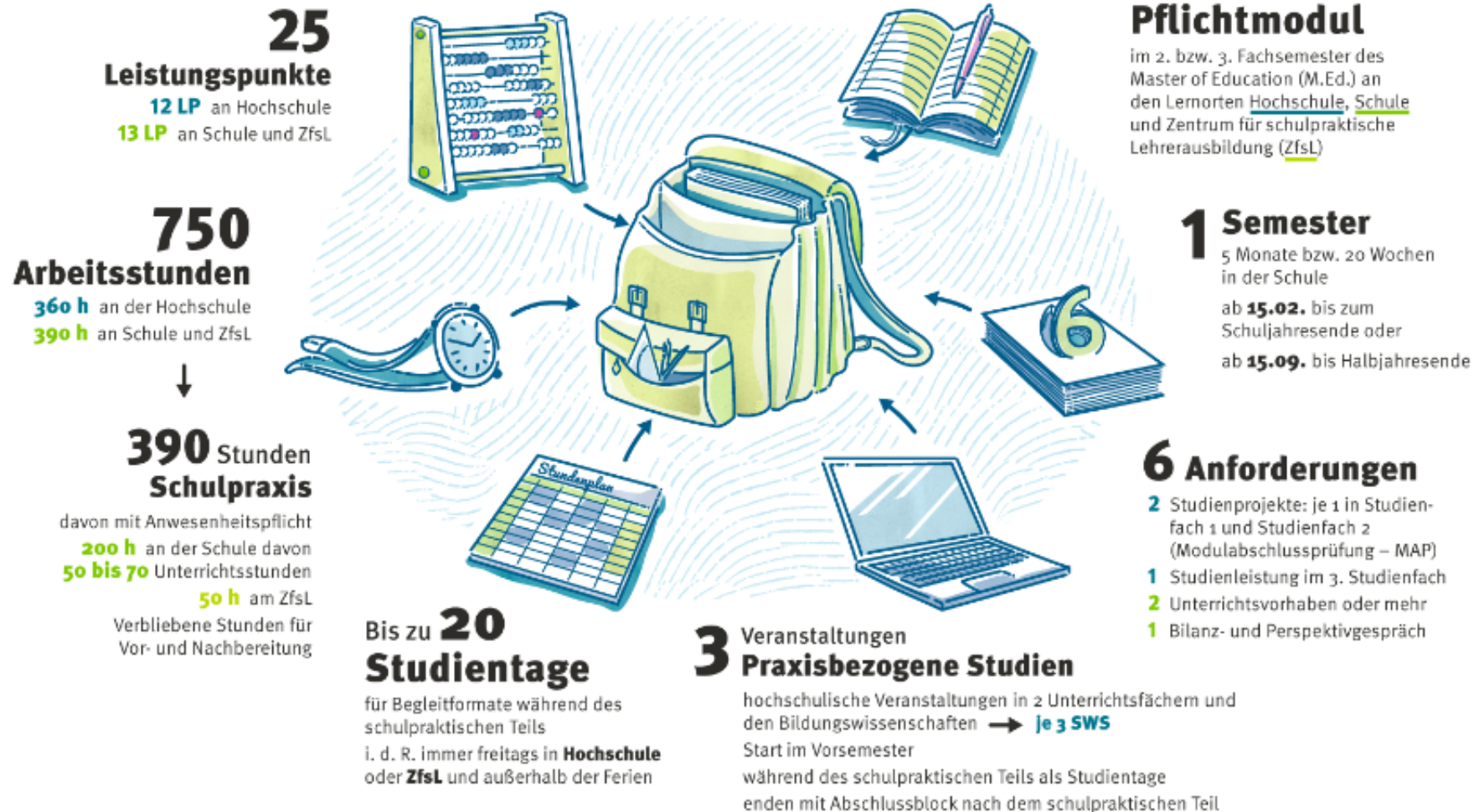
(ca. 200 Std. Anwesenheit,
davon mind. 70 Std. im
Unterricht)

Individuelle Absprachen mit
Schulleitung treffen!

Zentrum für schulpraktische Lehrerbildung (ZfsL)

(ca. 50 Std.)

Die wichtigsten Zahlen und Fakten



Quelle: Infografik ZfL

Das Praxissemester Schritt für Schritt



VORBEREITUNG IM VORSEMESTER

Fristgerecht Härtefallantrag bei Sandra Mester zur Zuweisung an die eigene Schule stellen (Nachweis: Arbeitsvertrag)

Rückmeldung des ZfL zum Härtefallantrag prüfen

FÜR PRAXISBEZOGENE STUDIEN ANMELDEN
Belegfrist und Termine im Vorlesungsverzeichnis beachten

Im Online-Verteilverfahren eigene Schule als favorisierte Schule eingeben

Schul- und Ortswahl innerhalb von 3 Werktagen im ZfL einreichen

PRAXISSEMESTER-DURCHGANG BESTÄTIGEN
durch Einloggen im Online-Verteilverfahren der Schulplätze (PVP)

SCHULPLATZ IN PVP EINSEHEN UND ANNEHMEN
Spätestens nach einer Woche Annahmeerklärung und Zuweisungsbescheid im ZfL abgeben

PRAXISBEZOGENE STUDIEN BESUCHEN
zur Vorbereitung auf Studienprojekte und Studienleistung

SCHULPRAKTISCHER TEIL

Studierende mit Schulvertrag



*Gute Planung ist alles!
Erstelle frühzeitig einen Stundenplan an der Schule und lass dir die Termine für das Schulhalbjahr geben.*

Quelle: Infografik ZfL

Das Praxissemester Schritt für Schritt



VORBEREITUNG IM VORSEMESTER

Fristgerecht Härtefallantrag bei Sandra Mester zur Zuweisung an eine wohnortnahe Schule stellen (Nachweis: Arbeitsvertrag)

Rückmeldung des ZfL zum Härtefallantrag prüfen

FÜR PRAXISBEZOGENE STUDIEN ANMELDEN
Belegfrist und Termine im Vorlesungsverzeichnis beachten

PRAXISSEMESTER-DURCHGANG BESTÄTIGEN
durch Einloggen im Online-Verteilverfahren der Schulplätze (PVP)

PRAXISBEZOGENE STUDIEN BESUCHEN
zur Vorbereitung auf Studienprojekte und Studienleistung

Im Online-Verteilverfahren die gewählte Schule als **favorisierte Schule** eingeben

SCHULPLATZ IN PVP EINSEHEN UND ANNEHMEN
Spätestens nach einer Woche Annahmeerklärung und Zuweisungsbescheid im ZfL abgeben

SCHULPRAKTISCHER TEIL

Studierende ohne Schulvertrag



*Gute Planung ist alles!
Erstelle frühzeitig einen Stundenplan an der Schule und lass dir die Termine für das Schulhalbjahr geben.*

Quelle: Infografik ZfL

Vorlesungsverzeichnis
beachten

Online-Verteilverfahren
der Schulplätze (PVP)

Studienprojekte und
Studienleistung

SCHULPRAKTISCHER TEIL

Bin ich auf dem richtigen Weg?
Erprobe dich beim Unterrichten mithilfe der Unterrichtsvorhaben und überprüfe, ob der Lehrerberuf gut zu dir passt. Deine Mentorinnen und Mentoren unterstützen dich dabei.



**EINFÜHRUNGS-
VERANSTALTUNGEN
IN SCHULE UND
ZFSL BESUCHEN**

**STUDENTTAGE
HOCHSCHULE**
Veranstaltungen
Praxisbezogene
Studien besuchen

SCHULPRAXIS
ab 15.02. oder 15.09.
Vorgaben zum
Schulantritt beachten
Anwesenheitspflicht
erfüllen
Studienprojekte und
Unterrichtsvorhaben
durchführen

STUDENTTAGE ZFSL
Begleitformate ZfsL
wahrnehmen

Was hast du entdeckt?

Für die Studienprojekte brauchst du Untersuchungsfragen. Vielleicht hast du in der Schule etwas Interessantes beobachtet, das du gerne näher erkunden willst.

**BILANZ- UND
PERSPEKTIVGESPRÄCH
DURCHFÜHREN**

NACHBEREITUNG

**FÜR PRÜFUNGS- UND
STUDIENLEISTUNGEN
ANMELDEN**

Besondere Frist zur
Prüfungsanmeldung für
das Praxissemester
beachten



Schau über den Tellerrand!

Nimm so viele Erfahrungen und Lernchancen mit wie möglich: Konferenzen, Ausflüge, Elternsprechtage oder auch die Pausenaussicht

Quelle: Infografik ZfL

NACHBEREITUNG



*Ausflüge, Elternsprechtage
oder auch die Pausenaufsicht
gehören dazu.*



*Zeit
für Reflexion!*

*Das Bilanz- und Perspektiv-
gespräch und das PePe-Portfolio
helfen dir deine Erfahrungen
einzuordnen und Lerngewinne
sichtbar zu machen.*

**ABSCHLUSSBLOCK
PRAXISBEZOGENE
STUDIEN BESUCHEN**

STUDIENPROJEKTE (MAP)

AUSARBEITEN
Hausarbeit (MAP) und
_____ nach Vorgaben
der Lehrenden anfertigen

**VERBUCHUNG
DES MODULS AN
DER HOCHSCHULE
ÜBERPRÜFEN**



Noch Fragen?

**PRÜFUNGSLEISTUNGEN
ABGEBEN**

i. d. R. 6 Wochen nach
Ende des schulprakti-
schen Teils

*Wie geht
die Reise weiter?*

*Deine Erfahrungen aus
dem Praxissemester sind
Teil deines Rüstzeugs auf
dem Weg zum Lehrerberuf.*



**DU KANNST UNS SCHREIBEN,
ANRUFEN ODER IN DIE
SPRECHSTUNDE KOMMEN**

praxissemester@uni-muenster.de
Tel. 0251 83-32511

**MEHR INFOS ZUM
PRAXISSEMESTER**
<http://go.wvu.de/qeyy9>

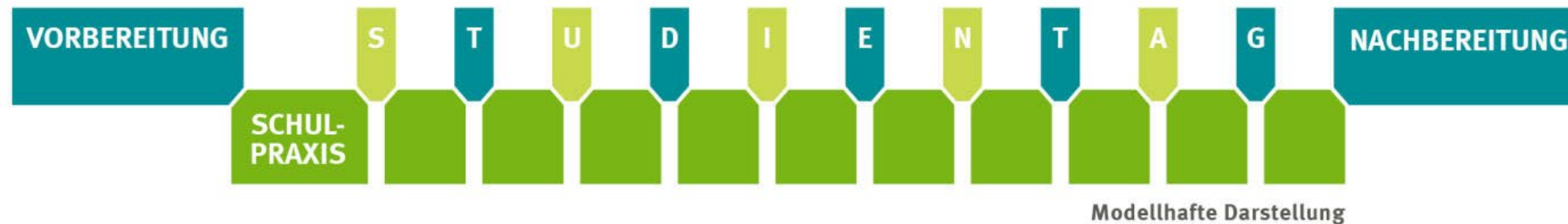
- Am IBL werden Sie in Ihrer kleinen und großen beruflichen Fachrichtung BK-spezifisch auf das PS vorbereitet und begleitet. Dabei werden die Seminare (Praxisbezogenen Studien) für Sie angeboten durch:

*Gewerblich-Technische berufliche Fachrichtungen: Prof. Dr. Marc Krüger.
E-Mail: marc.krueger@fh-muenster.de Tel: 0251 83-65158*

- Die Bildungswissenschaften werden durch die Lehrenden der WWU betreut. Bitte berücksichtigen Sie die BK-spezifischen Seminarangebote des Arbeitsbereichs Berufspädagogik (Prof. Dr. Ulrike Weyland) am Institut für Erziehungswissenschaften.

Schulpraktischer Teil

STUDENTAGMODELL: Zeitliche Abfolge an den Lernorten Hochschule, Schule, ZfsL



Quelle: ZfL Münster

- Sie sind während des schulpraktischen Teils in der Regel an **vier Tagen montags bis donnerstags** in der Schule.
- Mit Ihrer Schulleitung vereinbaren Sie die individuelle Gestaltung der Zeit in der Schule.
- **Freitags** finden die **wöchentlichen Studentage** mit den *Praxisbezogenen Studien* oder mit den Begleitformaten der ZfsL statt. Die konkreten Studentage sind für die Hochschulen, für jedes Fach und die ZfsL festgelegt.



Alle weiterführenden Informationen zum
Praxissemester finden Sie auf der Homepage des
Zentrum für Lehrerbildung der Uni Münster (ZfL):

[https://www.uni-
muenster.de/Lehrerbildung/praxisphasen/praxissemester2019
/index.html](https://www.uni-muenster.de/Lehrerbildung/praxisphasen/praxissemester2019/index.html)

Formular Härtefallantrag:

[https://www.uni-
muenster.de/imperia/md/content/lehrerbildung/prax
isphasen/ps/h_rtefallantrag_hp.pdf](https://www.uni-muenster.de/imperia/md/content/lehrerbildung/praxisphasen/ps/h_rtefallantrag_hp.pdf)



Fachpraktische Tätigkeit

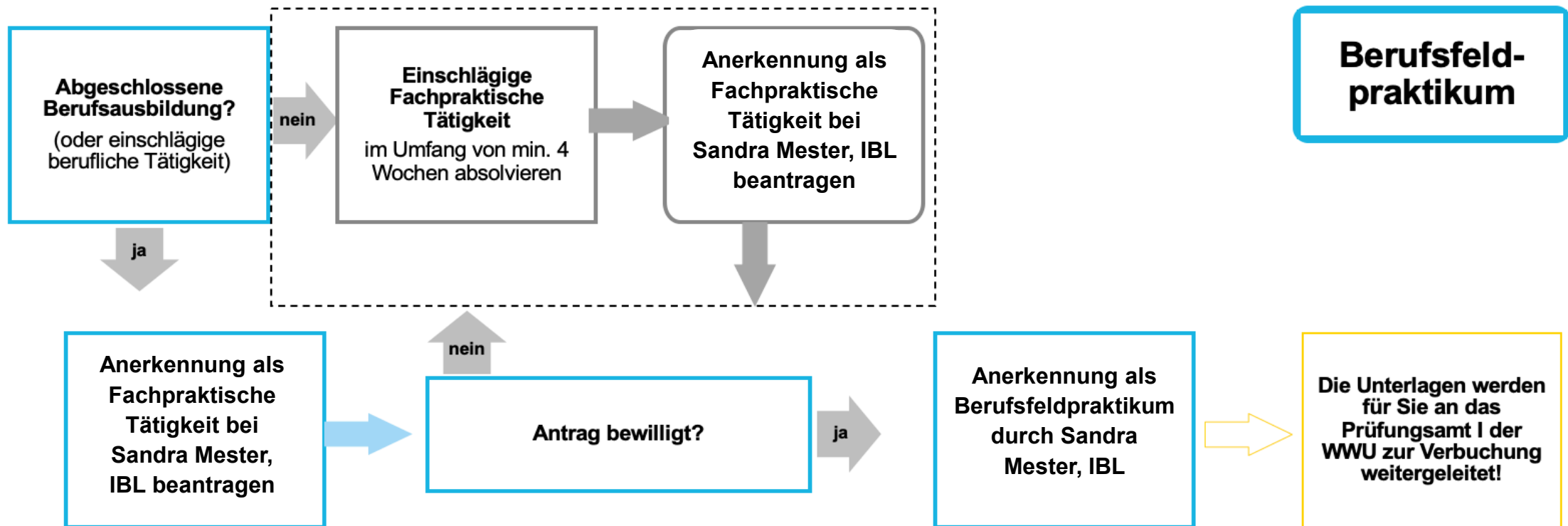
- Ermöglicht einen Einblick in betriebliche Arbeitsabläufe i. d. Fachrichtung
- 52 Wochen in Vollzeit
- Einschlägigkeit für die kleine oder große berufliche Fachrichtung
- Einschlägige Ausbildungen & berufliche Tätigkeiten können anerkannt werden
- Anerkennung durch Sandra Mester, IBL (Antrag mit Nachweis per Mail)
- Nachweis von mind. 26 Wochen bis zur Beantragung des Master-Zeugnis (im jeweiligen WWU-Prüfungsamt)
- Nachweis von 52 Wochen zur Bewerbung für den Vorbereitungsdienst im Landesprüfungsamt:

<https://www.pruefungsamt.nrw.de/wege-ins-lehramt/master-education-lehramt-berufskollegs>

Berufsfeldpraktikum

5. Semester – 6 Leistungspunkte

- Anerkennung des Berufsfeldpraktikums durch Nachweis von mindestens 4 Wochen (150 Stunden) Fachpraktischer Tätigkeit





Alle weiterführenden Informationen zu den
Praxisphasen finden Sie
auf der Homepage des IBL:

[https://www.fh-
muenster.de/ibl/ueber_ uns/praxisphasen/praxisphasen.php](https://www.fh-muenster.de/ibl/ueber_uns/praxisphasen/praxisphasen.php)

